

D.e-Express サービス仕様書

(注意) 本サービスの仕様、及び本書の記載事項は、予告なしに変更する場合がございます。
本書に関するご質問やご不明な点がございましたら、お問合せください。

3.3版

株式会社 トヨタシステムズ

改定履歴

日付	版数	改定内容
2013/3/1	1.0	新規作成
2013/7/29	1.1	新機能(ワнтаイム送付、下書き保存 など)リリースに伴う変更
2013/9/6	1.2	展開先会社の利用ユーザーのサービス利用内容の訂正 他
2013/9/24	1.3	新機能(添付パスワード、接続IP制限 など)リリースに伴う変更 他
2013/11/25	1.4	セキュリティ対策仕様について補足
2014/1/27	1.5	動作確認環境の追加に伴う変更 他
2014/4/9	1.6	動作確認環境の削除に伴う変更 (WindowsXP対象外) 他
2014/8/4	1.7	認証機能バージョンアップに伴う変更 他
2014/9/29	1.8	海外販売対応に伴う変更 他
2014/12/22	1.9	通信高速化リリースに伴う変更
2015/4/13	2.0	管理者機能リリースに伴う変更 他
2015/10/30	2.1	文言修正 他
2015/11/25	2.2	動作確認環境の追加に伴う変更
2016/4/25	2.3	データ利用量追加オプションに関する説明の変更/説明追加 他
2016/10/1	2.4	サービス開始案内方法変更に伴う案内表現の修正 他
2016/12/19	2.5	動作確認環境の追加/削除に伴う変更
2018/5/28	2.6	パスワード有効期限の変更
2019/1/1	2.7	会社名変更
2021/4/1	2.8	動作確認環境の追加/削除に伴う変更
2021/6/28	2.9	操作の問合せ方法変更
2021/8/20	3.0	「■提供機能」の文言変更
2022/6/20	3.1	動作確認環境の更新、文言修正 他
2022/10/1	3.2	動作確認環境の更新
2023/5/8	3.3	動作確認環境の更新

目次

1. サービス概要	
1-1. 狙い	4
1-2. 概要	4
1-3. 特長	4
1-4. 対象	4
2. サービス内容	
2-1. サービスイメージ	5
2-2. サービス開始までの流れ	11
2-3. 動作環境	14
2-4. サービスレベル	14
2-5. データセンター（サーバー）側環境について	14
3. 申込フロー	
3-1. 新規契約フロー	15
3-2. 契約変更フロー	15
3-3. 解約フロー	16
4. サポート体制	
4-1. サポート体制	17
5. 注意事項	
5-1. IDの使い回しについて	18
5-2. 共用端末でのご利用について	18
6. その他	
6-1. 用語集	19

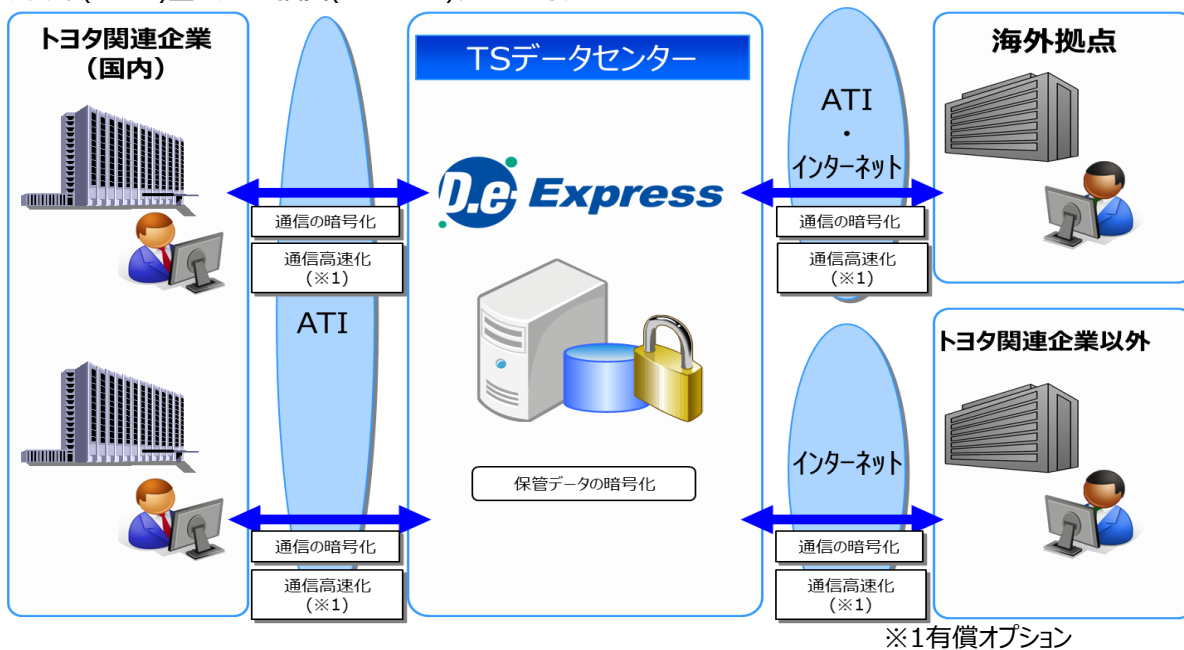
1. サービス概要

1-1. 狙い

本サービスは、クラウド型でグローバル利用が可能なデータ授受サービスです。
 本サービスを提供することにより、お客様は高度なシステム構築や煩雑な運用業務などから開放され、
 本来の中核業務により専念いただくことが可能になると考えています。

1-2. 概要

本サービスは、A T I (オールトヨタイントラネット)/インターネットで利用できる
 クラウド(SaaS)型のデータ授受(WebEDI)サービスです。



1-3. 特長

操作面 (機能面)	<ul style="list-style-type: none"> • Webメール感覚のユーザーインターフェースで直感的な操作性 • Drag & Dropによりファイル/フォルダーの添付が可能 • 専用ソフトは不要(Webブラウザのみで利用可能) • 2GBを超える大容量データも1度に送信可能 • 通信高速化技術を採用 • ID登録していないユーザー宛にワンタイムデータを送信可能 • 通信障害時に送受信を途中から自動で再開可能 • バックグラウンドで転送するため、大容量を送受信時も別の操作が可能
カスタマイズ	<ul style="list-style-type: none"> • 画面レイアウト変更やアプリ連携APIなどお客様の業務ニーズに合わせたカスタマイズが可能 ※別途見積もりが必要
安全面 (セキュリティ)	<ul style="list-style-type: none"> • 暗号化と通信経路の暗号化およびサーバー保存ファイルの暗号化 • 送受信履歴 (いつ/誰が/何を/etc...) の確認 • 上司の承認後にデータを送信
費用面	<ul style="list-style-type: none"> • ユーザーID数に応じた月額費用 ※ 1 契約につき 1 0 0 G B / 月を越えるご利用の場合は、追加オプションのお申込みが必要になります ※ 個別SIなどオプションサービスご利用時には別途見積もりが必要となります • 展開元会社 (オーナー側) 負担のため、展開先会社は費用負担無し
サポート面	<ul style="list-style-type: none"> • 24H365Dでのカスタマーセンター受付

1-4. 対象

本サービスは、下記のお客様を対象としております。

ご契約者様	・法人に限ります。
ご利用者様	・特に制限事項はございません。 ※ 利用環境は「2-3. 動作環境」参照

2. サービス内容

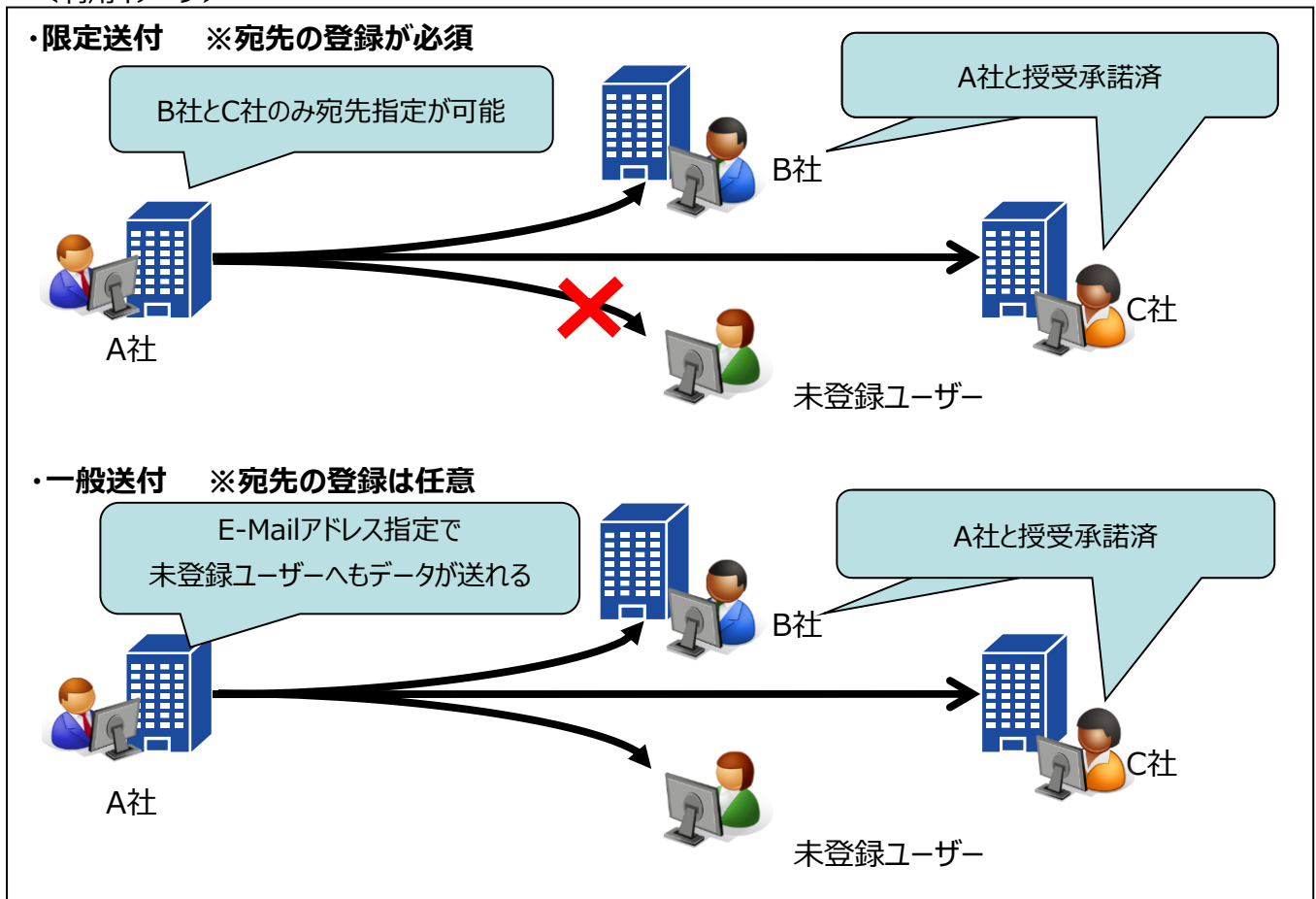
2-1. サービスイメージ

■送付の考え方

業務ニーズに合わせ、2つの送付タイプがあります。

送付タイプ	説明
限定送付	登録済の宛先のみへ 送信することが可能 ※宛先の登録が必須 (例) 決められたCAD設計者間でCADデータをセキュアに授受
一般送付	未登録の宛先へも 送信することが可能 ※宛先の登録は任意 (例) OA系データを手軽に送信

<利用イメージ>



■ 利用形態

D.e-Express は、お客様とその取引先様の会社同士もしくは部署同士など、さまざまな形態で、ご利用いただくことが可能です。

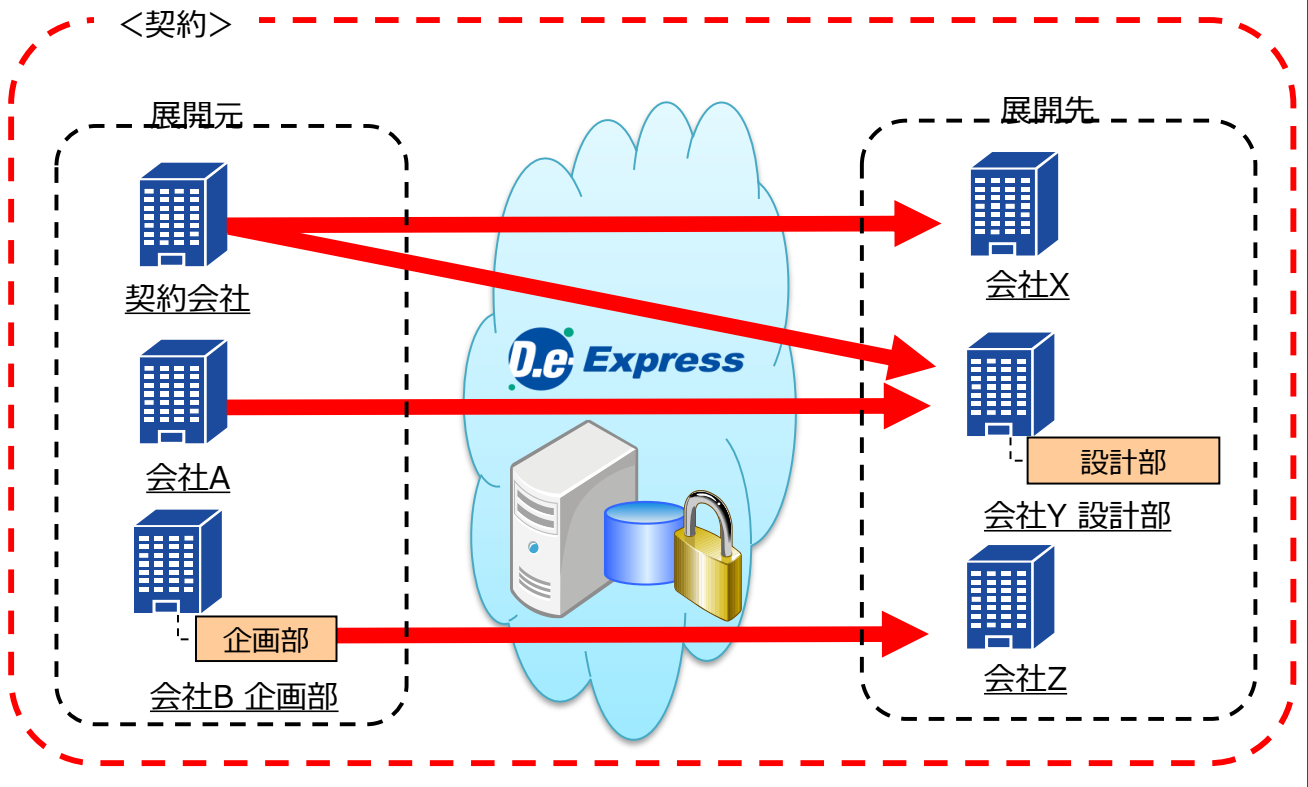
(例1) 会社単位でのご利用(1対1)



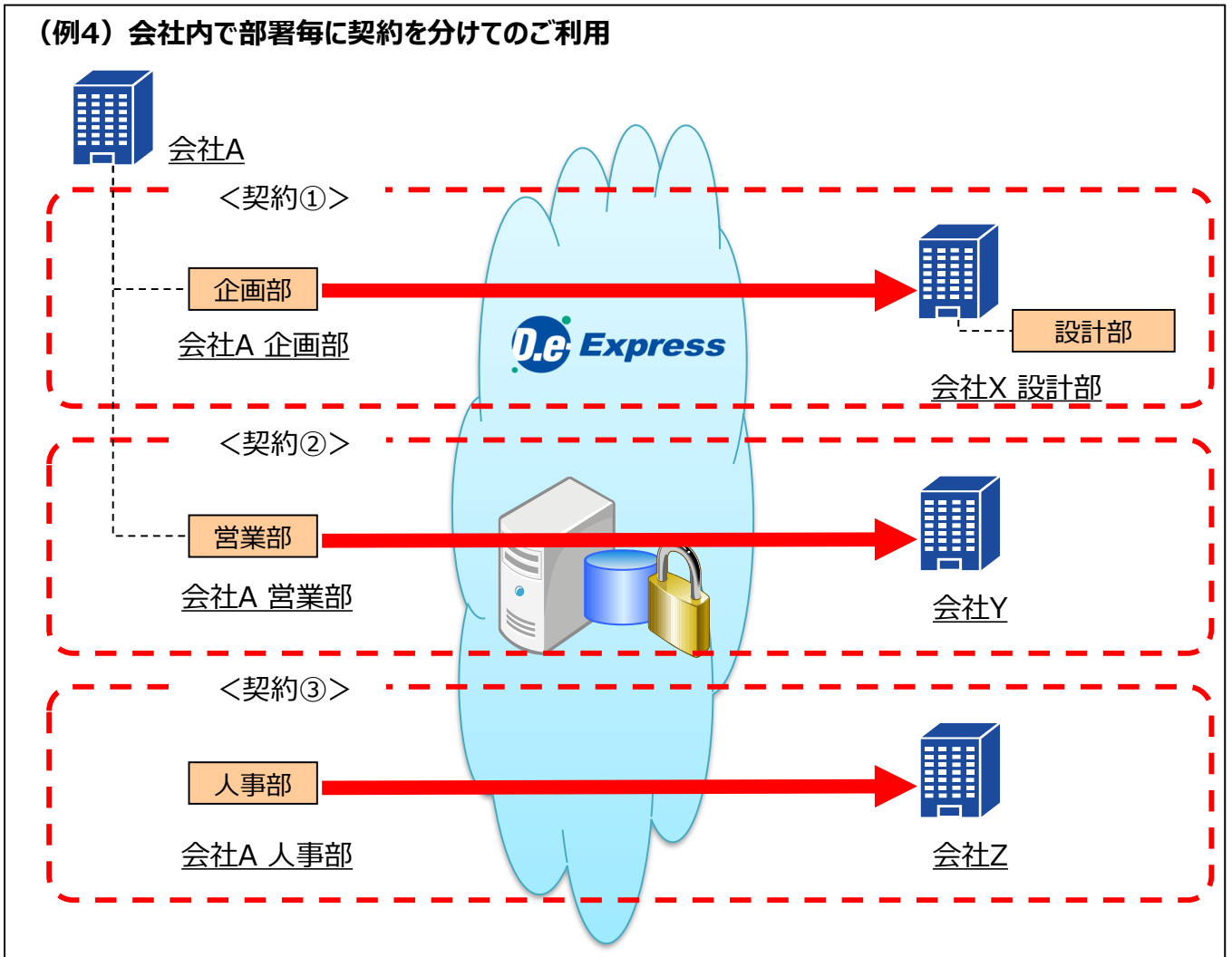
(例2) 部署単位でのご利用(1対1)



(例3) 1つの契約内で複数の展開元と展開先でのご利用(n対n)



(例4) 会社内で部署毎に契約を分けてのご利用



■ 提供機能

お客様の業務・用途に合わせ、授受機能・運用機能・オプション機能を提供します

※画面レイアウトやCAD連携/変換など業務に合わせたカスタマイズにつきましては、個別に相談に応じさせていただきます

<授受機能> 人to人の中で必要最低限のデータ授受ができる機能を提供します

機能	内容
送信/受信、返信	個人/グループ宛にデータを送信/受信、送信元へ返信ができます 送信の場合、一度に複数（最大100件）の宛先を指定できます 最大1メッセージあたり100GBまで添付できます ※ファイル数についてはサービスサイト参照
削除	送受信メッセージの削除、一定期間経過後のデータを自動削除します
送受信状況確認	ダウンロード済みかどうかを表示します
お知らせ	データ着信時にメールでお知らせ、新着データ件数を画面に表示します
上司承認	送信時に上司の承認後にデータを送信します (承認は、承認依頼後30日以内まで、却下は365日以内まで)
バックグラウンド転送	データの送受信中に他操作ができます 通信エラー時は自動リトライします
簡易送受信	プラグインをインストールせず送受信できます PC環境の都合でプラグインの導入が困難な場合でも利用できるようになります。 但し、次の機能はご利用いただけません。 大容量データ転送、リトライ機能、バックグラウンド転送、通信高速化
ワンタイム送信	ID登録していないユーザーとの授受ができます ID登録していないユーザーへの送信時には、本サービス上の該当データに一時的にアクセス可能なワンタイムパスワードを発行します。 ID登録していないユーザーはこれを利用してデータのダウンロードができます。 ※一般送付での利用時のみ
同報通知	送信先着信・ダウンロード時に同報先へメールでお知らせします 一度の送信で複数（最大100ID）の任意の宛先設定ができます
送信キャンセル	承認依頼済のメッセージに対して、承認依頼の取りやめ、 送信済のメッセージに対して、データの削除ができます (データや宛先誤り、別承認者に対して依頼したなどのケースに利用します)
アドレス帳	アドレス帳を利用して宛先を管理し、送信時にアドレス帳から宛先の選択ができます。 アドレス帳へは、 ①宛先ツリーから、②過去の送受信メッセージから、③自由入力により登録できます。
データ暗号化保管	データを暗号化してセンターに保管します
下書き保存・編集	送信メッセージ（宛先、件名、本文）を下書き保存することができます また、下書きとして保存したメッセージを編集することももちろん、 過去に送信済のメッセージを雛形として呼び出し、再編集して送信することができます
通知メール設定	通知メールが届かないよう種別毎に設定できます
ダウンロード期限指定	通常、添付ファイルの保持日数は30日（ワンタイムは15日）のところ、 送信時に期限日数を指定し、短縮させることができますようになります。
添付ファイルのパスワード設定	添付ファイルを開くためのパスワードを、送信時に送信者自身で設定できます。 (パスワードはメールで自動通知) 受信者は受信者自身のログインパスワードとは別に、このパスワードも 入力しなければ、ダウンロードできません。

<管理機能>

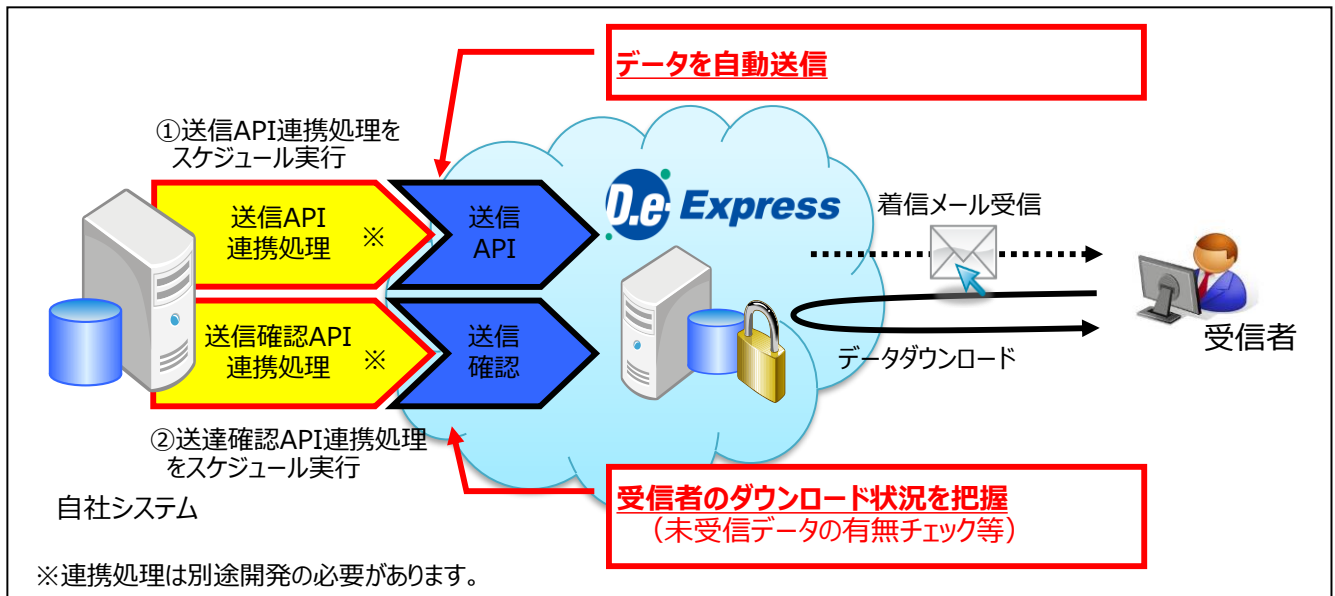
機能	内容
送受信状況照会	<p>Web画面上で送受信ログの表示・ダウンロードができます。</p> <p>送信または受信したメッセージ毎に送受信日時、送信者情報、宛先情報、承認者情報、添付データ情報（ファイル名、ファイル数、ファイルサイズ）等の把握ができます。</p> <p>利用ユーザーの権限により、照会可能な範囲は下記の通りです。</p> <p><自社内ユーザーの送受信ログ照会></p> <ul style="list-style-type: none"> ・承認者（承認権限を持つ）利用ユーザーは、自分が承認可能な利用ユーザーの授受 ・予め送受信状況照会権限を付与された利用ユーザーは、自社内全利用ユーザーの授受 <p><契約内の送受信ログ照会></p> <ul style="list-style-type: none"> ・予め契約管理権限を付与された利用ユーザーは、その契約に紐づく利用ユーザーの授受 <p>（例）A社の契約で、B社の利用ユーザーに送信権限を付与している場合： 契約管理権限を付与された利用ユーザーは、自社内外に関わらず A社の契約にてB社の利用ユーザーが授受した送受信ログを照会可能です。</p>
データ利用量確認	<p>Web画面上で月毎のデータ利用量を確認できます。</p> <p>予め契約管理権限を付与された利用ユーザーが利用できます。</p> <p>契約毎に利用可能なデータ利用量を超過／上限値に近づいてきた場合はメールにてお知らせいたします。</p>

<オプション機能> 授受・運用の拡張機能を有償提供します

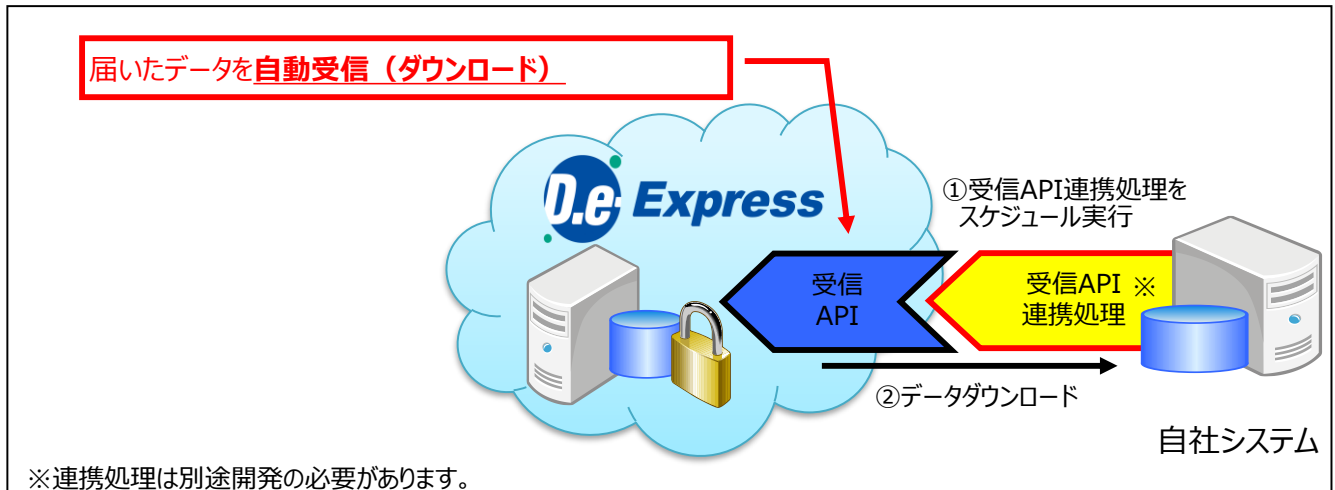
機能名	機能概要
通信高速化	<p>海外との通信における距離遅延やパケットロスを解消し、高速化を実現します。</p> <p>プラグインのインストールが必要です。</p> <p>※通信レスポンスはご利用NW環境によって大きく影響を受ける為 通信高速化機能の効果は保証できかねます 導入前に試行いただくことを推奨しております</p>
データ利用量追加	<p>契約毎の月間データ利用量が100GBを超過する場合に必要なオプションです。</p> <p>1 オプション追加毎に月100GBの利用量が追加されます ご契約いただいたデータ利用量を超えるご利用はシステムにて制限されます。</p> <p>※データ利用量は、申込みいただいた契約にて、送信したデータ （添付データサイズ×宛先数）および、送信したデータに対して返信されたデータのサイズの合計値です。</p> <p>送信に関してはデータをD.e-Expressにアップロードが完了、返信の場合は相手先に到着した時点で集計対象となります。</p>
アプリ連携 (API)	<p>アプリ連携機能(API)により、お客様の自社システムとD.e-Expressを連携させることができます。</p> <p>連携用のWebI/F (API) をhttp(s)プロトコルによる公開方式で提供します。 （モジュール配布はいたしません）</p> <p>送信/送達確認/受信対象検索/受信の4種類のAPIを提供します。 尚、連携処理（API呼出処理）の開発が別途必要となります。</p>
接続許可IP制限	<p>特定のIPアドレスからのみアクセスを許可するよう設定できます。</p>
異常利用監視警告	<p>ユーザー毎のアップロード回数・ファイル数/ダウンロードファイル数を集計し、基準値を超えた場合に、任意の宛先へメール通知します。 （日次・月次の閾値を設定できます）</p> <p>また、1ヶ月間の各ユーザーの利用実績を集計し、CSVファイルで添付し、任意の宛先へメール通知します</p>

■ アプリ連携の利用イメージ

(例1)送信APIと送達確認APIの利用例 ⇒ 自社システムと連携した自動送信システムとして



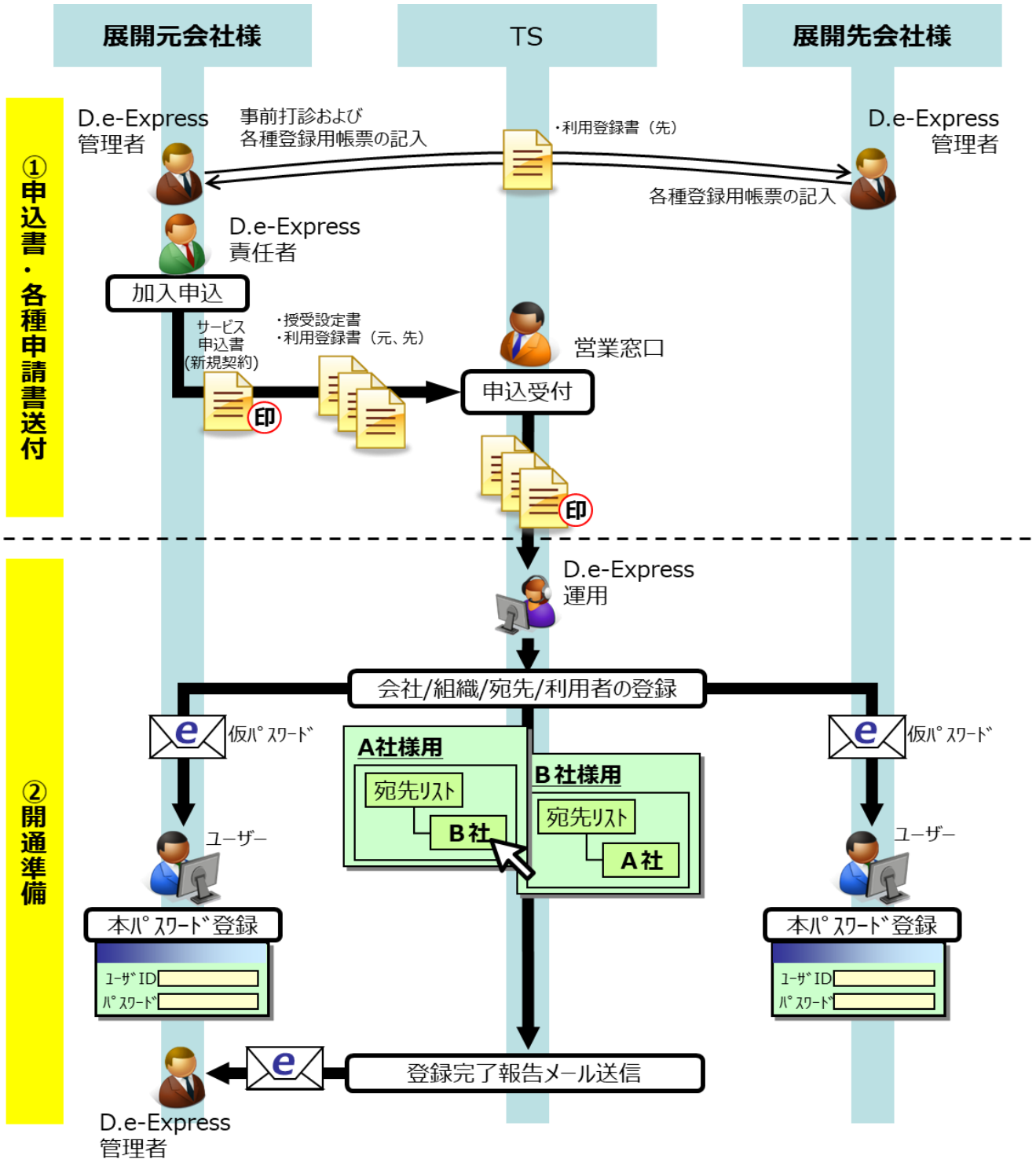
(例2)受信APIの利用例 ⇒ 自社システムと連携した自動受信システムとして



2-2. サービス開始までの流れ

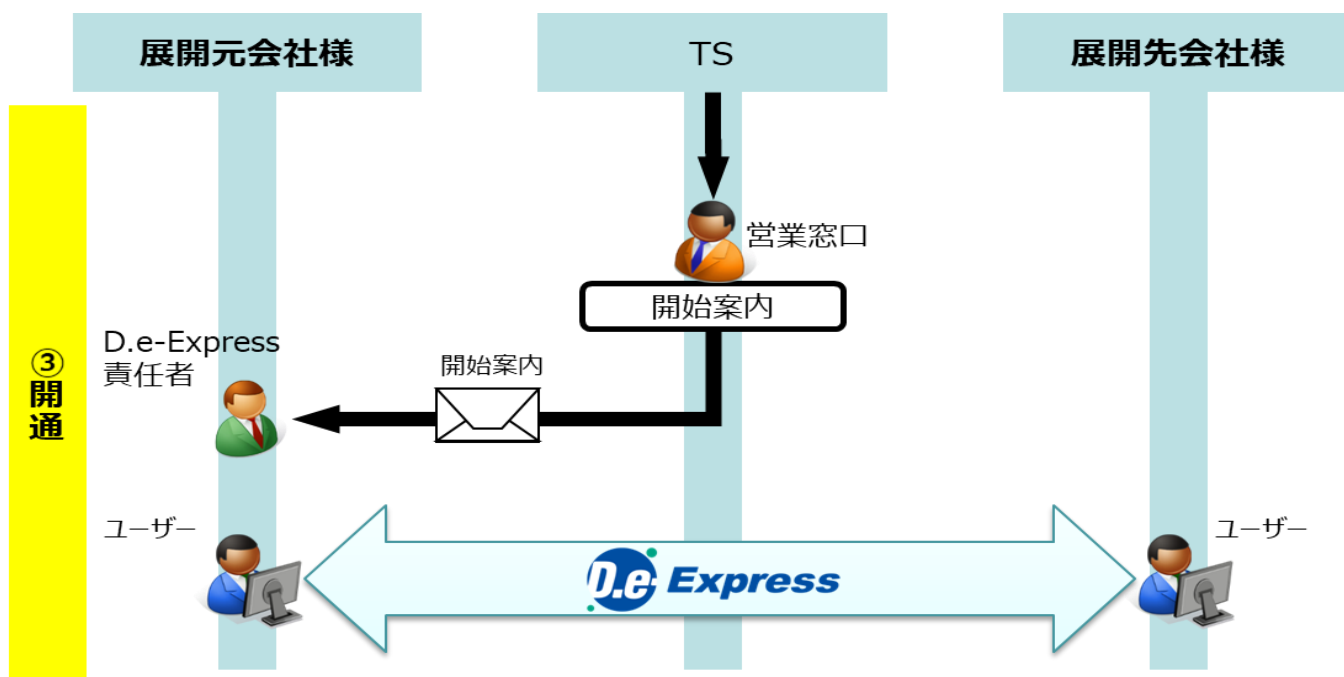
■ サービス開始までの流れ

(注) 以下は、限定送付機能を利用する場合のサービス開始までの流れです。
(一般送付機能では、展開先会社様に関する作業が任意になります)



(次ページへ続く)

(前ページからの続き)










※ ユーザーID / パスワード (仮パスワード/本パスワード) について

下記に、本サービスでのユーザーID及びパスワードの詳細について記述致します

ユーザーID	<ul style="list-style-type: none"> ユーザーIDは原則、ユーザー本人の「メールアドレス」を使用します ※ お一人様につき1IDでのご利用をお願い致します 尚、メールアドレスは RFC2822 準拠している必要があります
仮パスワード	<ul style="list-style-type: none"> ユーザーID登録時に、ユーザー本人に電子メールで通知されます ユーザーパスワードの再発行は、ログイン画面から御自身で行うことができます
本パスワード	<ul style="list-style-type: none"> ユーザーが任意に設定できます 最長有効期限は6ヶ月（180日）です 有効期限経過前に本パスワードの変更をお願いします ※ 有効期限切れ/パスワード紛失の場合は、パスワード再発行をお願いします

■サービス開始までの登場人物と役割

登場人物		シンボル	役割	
T S	営業窓口		受付	<ul style="list-style-type: none"> ・サービス申込書の受付 ・開始案内の送付
	D.e-Express 運用		登録	<ul style="list-style-type: none"> ・会社/組織/ユーザー登録
			開通準備	<ul style="list-style-type: none"> ・宛先設定 ・ユーザーの機能設定
展 開 元 会 社	D.e-Express 責任者 <small>(展開元会社が契約会社である場合のみ存在する)</small>		契約	<ul style="list-style-type: none"> ・サービス申込書の送付 ・開始案内の受領
	D.e-Express 管理者		サービス 利用管理	<ul style="list-style-type: none"> ・展開元会社の代表として、展開先会社との利用調整 ・各種申請書の記入
	ユーザー		サービス 利用準備	<ul style="list-style-type: none"> ・本パスワード登録
			サービス 利用	<ul style="list-style-type: none"> ・送信/受信/返信 ・承認（会社全体、組織のみ等承認権限を持つユーザー）
展 開 先 会 社	D.e-Express 管理者		サービス 利用管理	<ul style="list-style-type: none"> ・展開元会社との利用調整 ・各種申請書の記入
	ユーザー		サービス 利用準備	<ul style="list-style-type: none"> ・本パスワード登録
			サービス 利用	<ul style="list-style-type: none"> ・受信/返信 ・承認（会社全体、組織のみ等承認権限を持つユーザー）

2-3 動作環境

OS/ブラウザ

弊社にて動作確認している環境 (※1)(※2)(※3)は以下の通りです。

- Windows 10 (64bit版のみ) および Windows 11
- Google Chrome (64bit版)
- Microsoft Edge (64bit版) ※ChromiumベースのMicrosoft Edgeが対象

動作環境は、本サービスのバージョンアップやOS・ブラウザ等の製造元のサポート状況などを踏まえて変更させていただく場合がございますのでご了承ください。

- (※1) お客様の環境によっては、ご利用いただけない場合もございます。
- (※2) 本サービスのすべての機能を利用するためには、プラグインをインストールする必要があります。
- (※3) PC環境の都合等により、プラグインのインストールが困難な場合は、簡易送受信機能で送受信が可能です。

対応ネットワーク

本サービスは、ATI (オールトヨタイントラネット) / インターネットでご利用いただけます。

2-4. サービスレベル

No	項目	内容
1	サービス提供時間 (稼働保証)	月曜日6:00~土曜日24:00 (日本時間) ※ 但し上記時間帯であっても緊急保守作業のため、サービス停止する場合があります
2	データ保持期間	各データは下記の期間を過ぎると削除されます。 ・添付データ (実データ) : 30日間 (ワンタイム受信では15日間) ・メッセージ (履歴データ) : 365日間 (ワンタイム受信では15日間) ※ 送信ユーザーにより削除操作や保持期間の短縮指定をされた場合はこの限りではありません。
3	データ保証	本サービスでは、お客様データの復旧は行いません。 重要なファイルはお客様で管理/保管願います。

2-5. データセンター（サーバー）側環境について

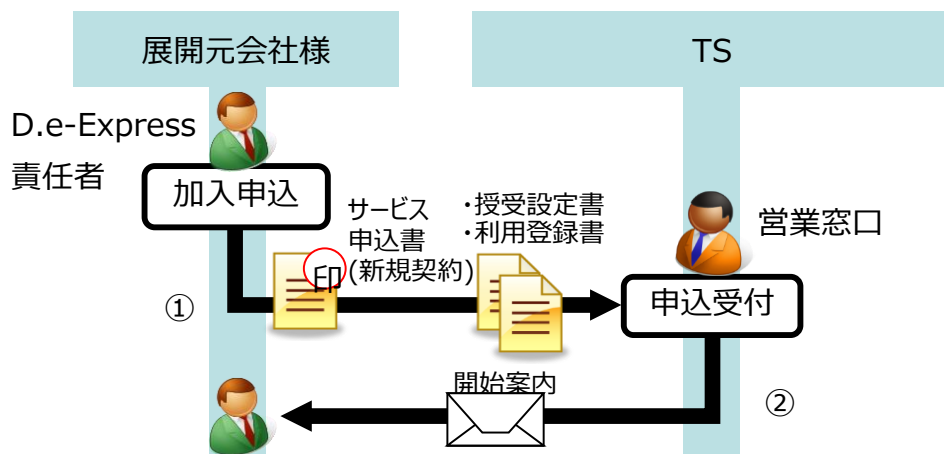
No	項目	内容
1	侵入/攻撃対策	<ul style="list-style-type: none"> ・Firewall/開放ポート制限/格納データの暗号化 ・サーバー監査サービスの受診とOS・M/Wパッチの適用 ・D.e-ComII IPSサービスによる侵入/攻撃の監視 ・システムの損傷検査および意図しない処理の実行予防
2	運用管理	<ul style="list-style-type: none"> ・変更管理（TS内規による審議を経た作業の実施） ・データセンターおよびリモート環境（オフィス等）における持出ルール/監視システムの運用（持物点検/メール監査/URLフィルター/媒体書き出し制御など）

3. 申込フロー

3-1. 新規契約フロー

リードタイム（目安）：7営業日

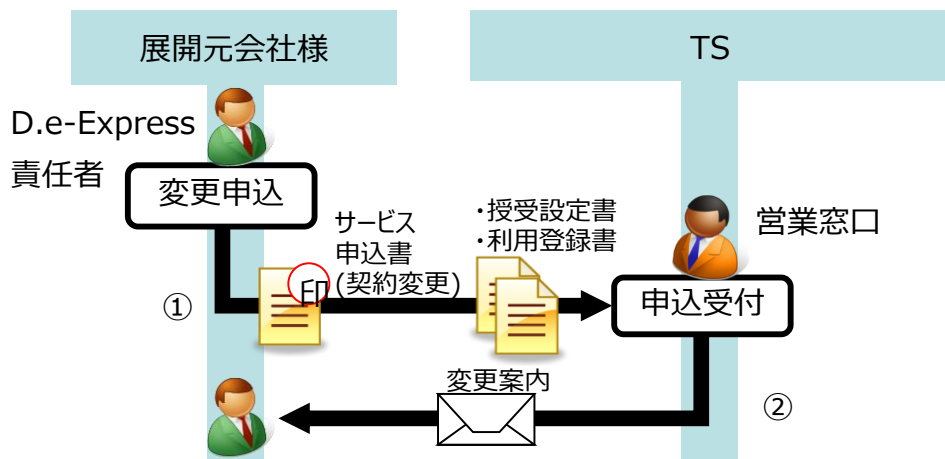
※新規契約フローは 2-2 サービス開始までの流れに含まれています



①	サービス申込書 (新規契約) の送付	<ul style="list-style-type: none"> ・利用開始希望日 ・ユーザーID数/オプション有無等 ・ご契約者様情報/ご請求先情報
②	開始案内	<ul style="list-style-type: none"> ・開始案内送付

3-2. 契約変更フロー

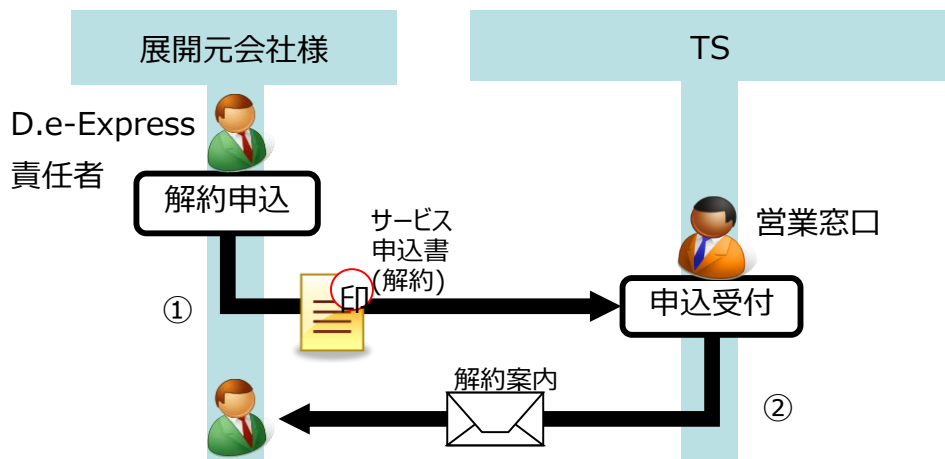
リードタイム (目安) : 7営業日



①	サービス申込書 (契約変更) の送付	<ul style="list-style-type: none"> ・反映希望日 ・ユーザーID数/オプション有無等の変更情報 ・ご契約者様情報
②	変更案内	<ul style="list-style-type: none"> ・変更案内送付

3-3. 解約フロー

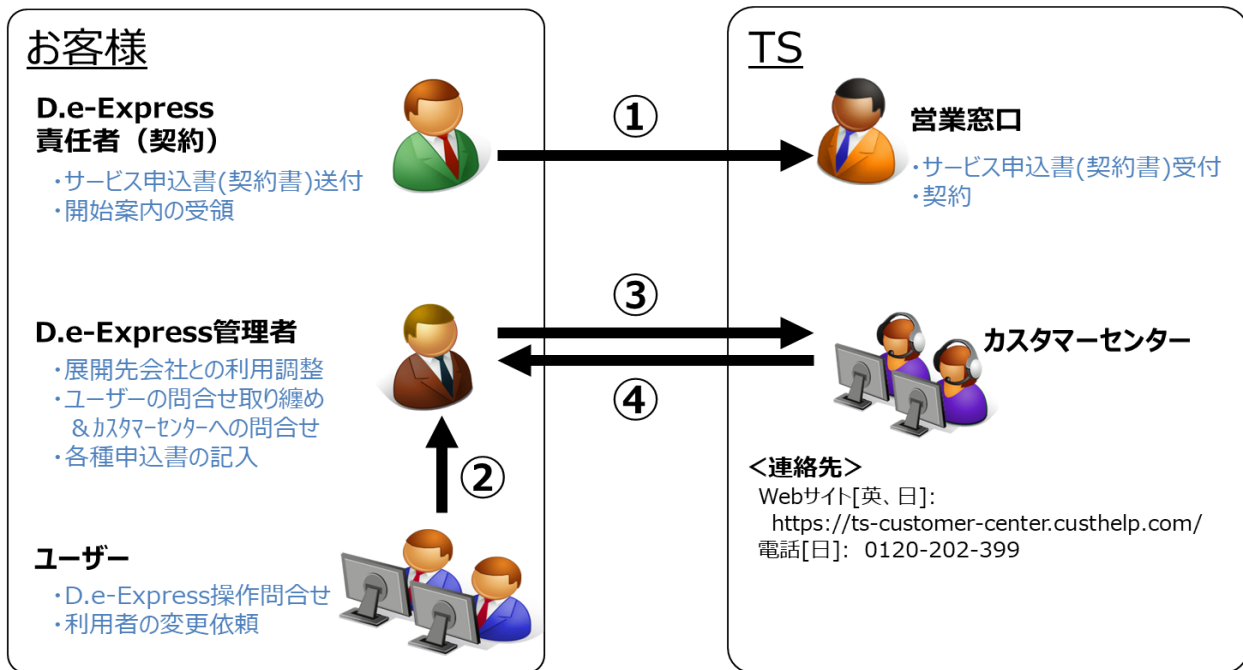
リードタイム (目安) : 4営業日



①	サービス申込書 (解約) の送付	<ul style="list-style-type: none"> ・反映希望日 ・ご契約者様情報
②	解約案内	<ul style="list-style-type: none"> ・解約案内送付

4. サポート体制

4-1. サポート体制



	内容	From	To	案内方法	サポート範囲
①	・契約内容の問合せ ・契約内容の変更	D.e-Express 責任者	営業窓口	営業窓口	■ユーザーID数変更などの契約内容の変更受付
②	・D.e-Expressの 操作問合せ ・ユーザーの変更連絡	ユーザー	D.e-Express 管理者	D.e-Express 管理者に ご確認ください	■本サービスの使い方に関する問合せ対応 ■マニュアルに記載の操作方法に関する問合せ対応 ■ユーザーの変更依頼と取り纏め
③	・D.e-Expressの 操作の問合せ ・ユーザーの変更依頼	D.e-Express 管理者	カスタマーセンター	電話受付 24時間365日 日本語 Webサイト受付 24時間365日 日本語・英語	■D.e-Express管理者で解決できない ユーザーからの問合せ対応 ■ユーザーの変更依頼対応 ※電話、Webサイトによるサポートとさせていただきます。 お客様宅内での現地サポートは行いません。 ※お客様PC環境、インターネットプロバイダーに関する内容の問合せには対応出来ません。 ※英語での問合せ受付はWebサイトのみに 限定させていただきます。
④	・D.e-Express 障害連絡/停止案内	カスタマーセンター	D.e-Express 管理者	Web・メール 24時間365日 日本語・英語	■当サービスの障害/定期メンテナンスにともなう 停止のご連絡

5. 注意事項

※注意事項は、約款「第4章 契約者等の義務」に記載しています。特に、下記の点の主旨をご説明します。

5-1. IDの使い回しについて

- ID、パスワードの漏洩リスクが高まり、セキュリティレベルの低下を招きますので、1つのIDを複数人で共有する事は、禁止しております。
 - ※ 情報漏洩が発生した際、ユーザーを特定できなくなるため。

5-2. 共用端末でのご利用について

- 共用端末で利用される場合は、セキュリティレベルの低下を招きますので、必ず Windowsのログオフ または 全てのブラウザを閉じる運用の徹底をお願い致します。
 - ※ 情報漏洩が発生した際、ユーザーを特定できなくなるため。

6. その他

6-1. 用語集

用語	意味
展開元会社	D.e-Expressサービスの利用申込みにあたり、オーナーとなり当社と契約を締結する会社または契約者により展開元会社として選定された者（契約者は展開元会社を複数の選定可）
展開先会社	D.e-Expressサービスを利用して、展開元会社がデータ授受を行う先として指定した会社（展開元会社は複数の指定可）
契約者	当社とD.e-Expressサービス契約を締結している者（法人）
D.e-Express責任者	D.e-Expressサービスの全責任を負う者として、契約者が選任した者 D.e-Express管理者の選任を行う
D.e-Express管理者	展開元会社および展開先会社それぞれにおいて、D.e-Expressサービスの利用管理を行う者 D.e-Express責任者により選任される 展開先会社のD.e-Express管理者は、その管掌に係るユーザーに関する申込（登録/変更/削除）を展開元会社に対して行う 展開元会社の同管理者は、その管掌に係るユーザーおよび展開先会社のユーザーに関する申請（登録/変更/削除）を、当社に対して行う いずれのD.e-Express管理者もその管掌に係るユーザーからの問合せ窓口となる
ユーザー	展開元会社および展開先会社それぞれのD.e-Express管理者によって許可された本サービスのユーザー
ATI (オールドヨタ イントラネット)	加入者規定に準拠して加入できるオールドヨタ会員制のイントラネット トヨタ自動車株式会社とそのグループ企業もしくは、関連業界を繋ぐネットワーク
限定送付	お互いに決められた相手に宛先を限定して、データ授受を行うこと。 本サービスの送付タイプの一つ。
一般送付	宛先（送付範囲）を限定せずにデータ授受を行うこと。 本サービスの送付タイプの一つ。
ワンタイム送付	ID登録していないユーザーへ送付するための機能。 一般送付でのみ利用可能。
ワンタイムパスワード	ワンタイム送付時に、受信者がD.e-Expressを一時的に利用できるためのパスワード
API	Application Programming Interface の略。機能を別アプリケーションから呼出すだけで利用できるよう仕様を規定しているもの。